



Kunngjøring NM 2016
Moss Seilforening og NSF

KUNNGJØRING

Moss Seilforening i samarbeid med Norges Seilforbund

Ønsker velkommen til

NORGESMESTERSKAP FOR

Albin Express

i Moss

26. – 28. august 2016

1 REGLER

- 1.1 Regattaen vil være underlagt reglene slik de er definert i *Kappseilingsreglene 2013 – 2016*.
- 1.2 NSF's regler for arrangement av Norgesmesterskap vil gjelde.
- 1.3 NSF's og NIF's generelle bestemmelser for barneidrett, lisens, reklame, doping og rett til å delta vil gjelde for stevnet.
- 1.4 Express Klasseklubbens regler vil gjelde.

2 REKLAME

- 2.1 Deltagerreklame vil være begrenset som følger ISAF regulation 20
- 2.2 Båter kan bli pålagt å vise reklame valgt og levert av den organiserende myndighet.

3 RETT TIL Å DELTA OG PÅMELDING

- 3.1 Regattaen er åpen for alle båter i Express klassen som oppfyller kravene satt av Express klasseklubbens klasseregler.
- 3.2 Rormann og samtlige mannskap på Norske deltagende båter må være medlem av en seilforening tilsluttet NSF og ha tegnet NSF seilerlisens.
- 3.3 Hver deltagende båt skal være forsikret med gyldig ansvarsforsikring for båt som deltar i regatta.
- 3.4 Båter som har rett til å delta kan påmeldes ved å bruke Seilmagasinet's nettbaserte påmeldingssystem (www.seilmagasinet.no) innen 12. august 2016.
- 3.5 Senere påmelding er mulig frem til 19. august 2016 mot et ekstra gebyr som beskrevet under punkt 4.2.

4 STARTKONTINGENT

- 4.1 Startkontingent er kr. 2,000
- 4.2 Startkontingent ved påmelding etter 12. august økes med 50% til kr. 3,000



Kunngjøring NM 2016
Moss Seilforening og NSF

5 REGISTRERING

5.1 Registrering skjer ved ankomst på Moss Seilforening (Regattakontor ved klubbhuset på Søly). Mannskapet blir veid ved registrering.

5.2 Følgende dokumentasjon skal vises ved registrering:

- ✓ Mannskapsliste med medlemskap bevis til en Seilforening,
- ✓ Kvittering for betalt NSF Seilerlisensnummer (ref. pkt 3.2),
- ✓ Gyldig Klassebevis,
- ✓ Signert egenkontrollskjema ved registrering i henhold til klasseregler,
- ✓ Gyldig Forsikringbevis (ref. pkt 3.3).

6 TIDSPROGRAM

6.1 Registrering:

Torsdag 25. august kl. 16.30 – 21:00

Fredag 26. august kl. 08:00 – 10:00

6.2 Dato og gjennomføringsplan for seilasene:

- Fredag, 26. august, første varselsignal kl. 12:00 – inntil 4 seilaser
- Lørdag, 27. august, første varselsignal kl. 11:00 – inntil 4 seilaser
- Søndag, 28. august, første varselsignal kl. 11:00 – inntil 3 seilaser

6.3 Antall seilaser: Det vil bli forsøkt seilt maks 10 seilaser over 3 dager

6.4 Dersom det er gjennomført nok seilaser for godkjent NM, vil det ikke bli noen varselsignal etter kl. 15:00 søndag. Uavhengig av antall gjennomførte seilaser vil det ikke bli gitt noen varselsignal etter kl. 16:00 søndag.

6.6 Arrangør kan velge å endre formatet på gjennomføringen av regattaserien og bane, senest 3 dager etter at ordinær påmeldingsfrist er utløpt, iht punkt 3.5.

7 TEKNISK KONTROLL OG SIKKERHETSKONTROLL

7.1 Hver båt skal fremvise dokumenter iht punkt 5.2

7.2 Det kan bli foretatt stikkprøvekontroll av utvalgte båter etter siste seilas hver dag. Teknisk kontroll og sikkerhetskontroll i henhold til kontrollskjema for den enkelte klasse kan foretas ved at det tas stikkprøver av utvalgte båter.

8 SEILINGSBESTEMMELSER

Seilingsbestemmelsene vil være tilgjengelig på mesterskapets nettside i god tid før mesterskapet og vil bli utdelt skriftlig ved registrering.

9 STEVNETS BELIGGENHET

Regatta er planlagt syd for revlingen alternativt nord eller vest for revlingen.

Havnen er Moss Seilforening på Søly.

Tillegg 1 - viser beliggenhet av havn og baneområder.



Kunngjøring NM 2016
Moss Seilforening og NSF

- 10 LØPENE**
Diagrammene i Tillegg 2 viser løpene, med omtrentlige vinkler mellom leggene, rekkefølgen merkene skal passeres i og hvilken side man skal ha hvert merke på
- 11 PROTESTER OG STRAFFESYSTEM**
Et Arbitration system (forenklet protesthøring) vil bli benyttet som et alternativ til en vanlig protesthøring for båt mot båt protester. Nærmere beskrivelse og fremgangsmåte i Seilingsbestemmelse.
- 12 POENGBEREGNING**
- 12.1** 4 seilaser må fullføres for at det skal være et gyldig NM.
- 12.2** (a) Når færre enn 5 seilaser har blitt fullført, vil en båts poeng for NM være dens totale poengsum.
(b) Når mellom 5 og 8 seilaser har blitt fullført, vil en båts poeng for NM være dens totale poengsum minus dens dårligste poeng.
(c) Når 9 eller flere seilaser har blitt fullført, vil en båts poeng for NM være dens totale poengsum minus dens to dårligste poeng.
- 13 PREMIER**
NSFs NM-medaljer, gull, sølv og bronse vil bli tildelt seilerne som blir henholdsvis nr. 1, 2 og 3.
- 14 ANSVARFRASKRIVELSE**
Deltagere i regattaen deltar ene og alene på eget ansvar. (Ref. Regel 4, Avgjørelse om å kappseile). Den organiserende myndighet vil ikke akseptere noe ansvar for skade på materiell eller person eller dødsfall inntruffet i forbindelse med, før, under eller etter regattaen.
- 15 BÅTPLASSER**
Båter skal oppbevares på deres tildelte plasser mens de er i havnen.
- 16 RESTRIKSJONER PÅ Å TA BÅTER PÅ LAND**
Kjølbåter skal ikke tas på land i løpet av regattaen annet enn med, og i samsvar med betingelsene i, skriftlig forhåndstillatelse fra regattakomiteen.
- 17 DYKKERUTSTYR OG PLASTBASSENGER**
Undervannspusteutstyr og plastbassenger eller lignende skal ikke benyttes rundt kjølbåter mellom klarsignalet for første seilas og slutten av regattaen.



Kunngjøring NM 2016
Moss Seilforening og NSF

18 **RADIOKOMMUNIKASJON**

Unntatt i en nødsituasjon skal en båt verken sende radiomeldinger mens den kappseiler eller motta radiomeldinger som ikke er tilgjengelige for alle båtene. Denne restriksjonen gjelder også mobiltelefoner. Arrangør vil bruke VHF som støtteverktøy for kommunikasjon på banen. Deltagende båter kan kommunisere med arrangør via VHF.

19 **YTTERLIGERE INFORMASJON**

For ytterligere informasjon se Moss Seilforening sin webside eller kan deltakerne ta kontakt med Organisasjonsleder: Truls Holm Olsen
epost: trulsholmolsen@hotmail.com, tlf.
Regattasjef: Glenn Petersen
epost: glenn_seiling@hotmail.com, tlf . 90 24 51 00

20 **SIKKERHETSBESTEMMELSER**

Søly ligger ved svært trafikkert farvann, og overseilingen over fergeleden må følge bestemte rutiner.

En komitébåt vil ligge utenfor moloåpningen i Søly båthavn, eventuelt ved gul bøye på andre siden av fergeleden, og markere med grønt flagg når det er tillatt å krysse fergeleden eller rødt flagg når det ikke er tillatt å krysse fergeleden.

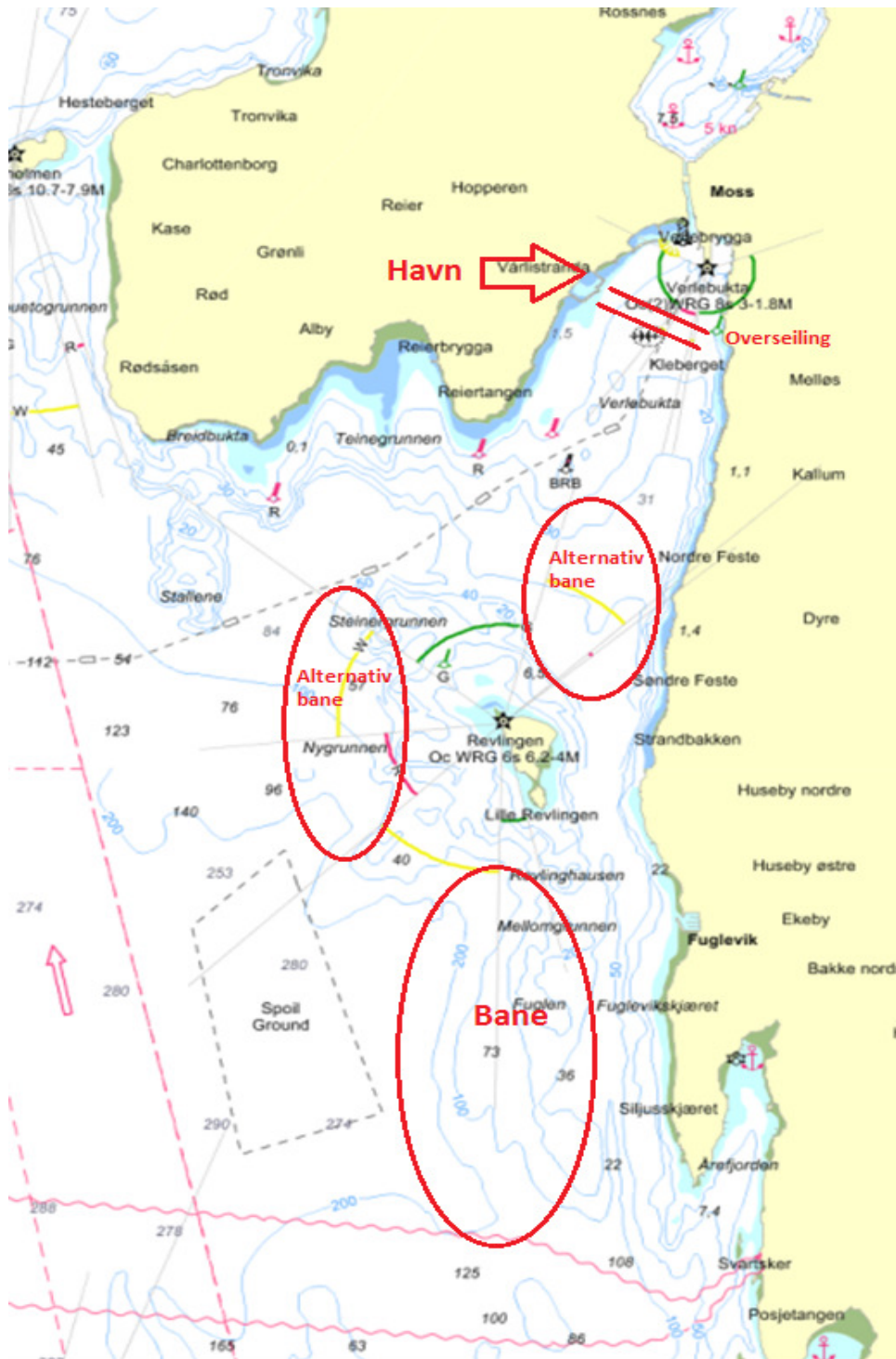
Overseilingen er vist i tillegg 1. Den begrenses av moloåpningen og en gul bøye i retning syd/øst på den andre siden av fergeleden. Ved utseiling skal båtene holde gul bøye om styrbord og ved innseiling fra baneområde til Søly båthavn skal gul bøye holdes om babord. Alle båtene skal passere overseilingsområdet raskest mulig!

Disse reglene gjelder alle båter under hele stevnet, inklusive leder-, trener-, support- og tilskuerbåter, også dersom overseilingen foregår mens en seilbåt slepes til eller fra banen. Brudd på pkt. 20.1 vil medføre straff.



Kunngjøring NM 2016
Moss Seilforening og NSF

Tillegg 1 baneområde

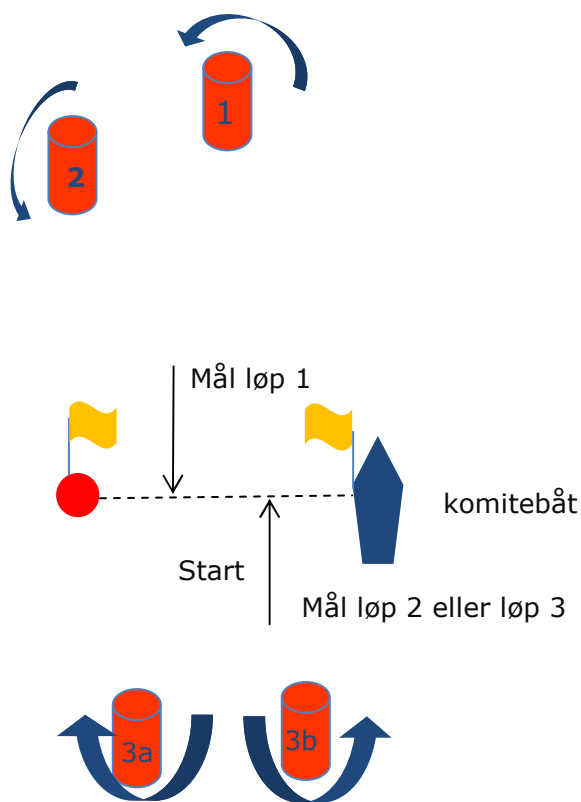




Kunngjøring NM 2016
Moss Seilforening og NSF

Tillegg 2 løpene

| Løp beskrivelse | Tallstander |
|---|-------------|
| Løp 1: Start, 1, 2, mål | 1 |
| Løp 2: Start, 1, 2, (3a-3b), mål | 2 |
| Løp 3: Start, 1, 2, (3a-3b), 1, 2, (3a-3b), mål | 3 |



Beskrivelse av merkene:

- Merkene 1, 2, 3a og 3b vil være store røde sylinder bøyer
- Start/målmerket vil være en oransje flaggbøye.
- Merke 1, 2, skal holdes til babord ved runding.
- Båtene skal passere mellom Merke 3a og 3b i retning av kursen fra forrige merket.